

Projeto de Reconversão Produtiva em Territórios Dependentes da Mineração

Minas Gerais e Suas Microrregiões Mineradas – Minério de Ferro



**RECONVERSÃO
PRODUTIVA
DE TERRITÓRIOS
MINERADOS**



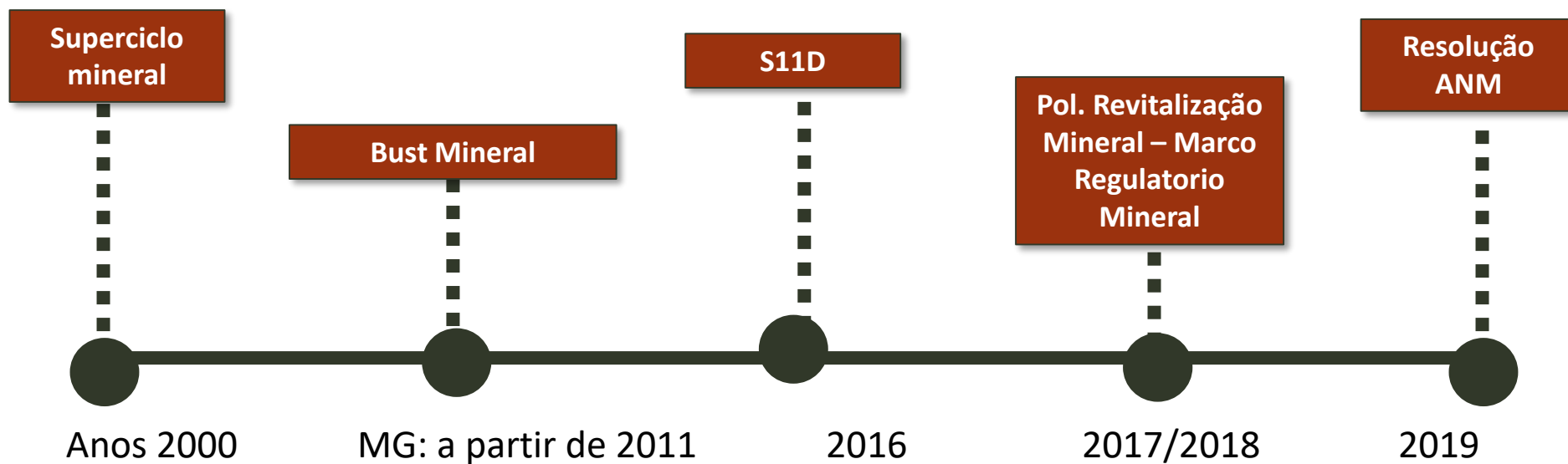
DESENVOLVIMENTO
ECONÔMICO



GOVERNO
DIFERENTE.
ESTADO
EFICIENTE.



Contexto



Quais os impactos para Minas Gerais e suas regiões mineradas?



Problema

- Alto grau de fragilidades econômicas dos territórios economicamente dependentes da atividade mineral, sejam eles sede ou entorno das áreas de mina.



Objetivo Geral

Ajudar os municípios e regiões de entorno a construir e implantar estratégias de **reconversão produtiva** que reduzirão a dependência econômica em relação à atividade minerária, a partir da Abordagem DEL – Desenvolvimento Econômico Local - do Sebrae/MG.



3 caminhos para reconversão produtiva

Alternativas essenciais para diminuir a dependência econômica de territórios minerados:

1. Diversificação para **um novo segmento econômico** (encontrar uma nova especialização produtiva)
2. Diversificação fortalecendo outras **vocações já existentes**
3. **Reposicionando** a atividade mineral (adensamento qualificado da cadeia mineral – serviços, conhecimento etc.)



Objetivos Específicos

- Ajudar os territórios minerados a **identificar vocações** que reduzam a sua excessiva dependência econômica.
- Ajudar os territórios minerados a estabelecerem uma **estratégia de reconversão produtiva** para reduzir a sua excessiva dependência econômica.
- Ajudar os territórios minerados a estabelecerem uma **institucionalidade** para implementação, monitoramento e avaliação da estratégia de reconversão produtiva.
- Implementar um conjunto de **iniciativas do Sebrae/MG** que fortalecerão cada uma das 5 dimensões do DEL nos municípios.



Público

Municípios Minerados e entorno (Territórios Minerados) com grande dependência econômica* da atividade mineradora do estado de Minas Gerais.

* Dependência econômica: CFEM, Empregos, Massa Salarial



Critérios para inclusão de municípios sede

1. Municípios cuja média do valor recolhido da CFEM entre 2016 e 2018 representa 20% ou mais da Receita Corrente Bruta Realizada em 2018;
2. Municípios cujo total de empregos formais de carteira assinada vinculados à indústria extrativa seja 20% ou mais da População Economicamente Ativa (PEA) estimada em 2017; ou
3. Municípios cuja massa salarial vinculada diretamente à indústria extrativa seja 60% ou mais da massa salarial total do município em 2017;
4. O município precisa atender a pelo menos um dos critérios.
5. Entorno do município também incluso no programa.



Municípios Minerados que são sede do projeto - 13 municípios

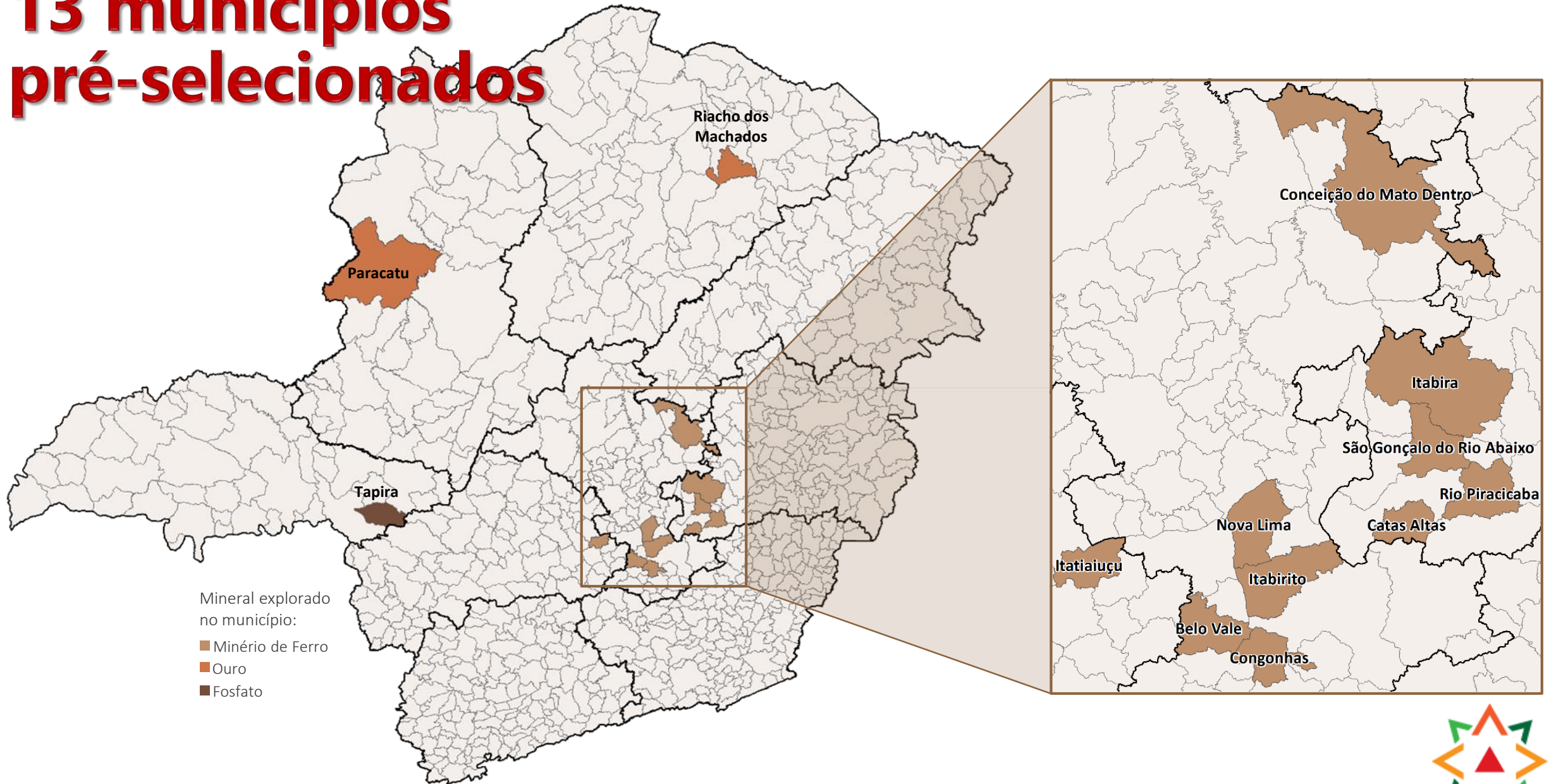
(10 ferrosos e 3 não ferrosos)

1. Belo Vale¹
2. Catas Altas²
3. Conceição do Mato Dentro¹
4. Congonhas¹
5. Itabira²
6. Itabirito¹
7. Itatiaiuçu³
8. Nova Lima¹
9. Paracatu⁶
10. Riacho dos Machados⁴
11. Rio Piracicaba²
12. São Gonçalo do Rio Abaixo²
13. Tapira⁵

¹ Centro(5) - ² Rio Doce e Vale do Aço(4) - ³ Centro-Oeste e Sudoeste(1) - ⁴ Norte(1) - ⁵ Triângulo(1) - ⁶ Noroeste (1)



13 municípios pré-selecionados



Participação da CFEM na Receita Corrente Bruta Realizada (2019)

Município	Receita Corrente	Cota-parte CFEM	CFEM/RC
Conceição do Mato Dentro	237.427.903,72	110.916.204,09	46,70%
Catas Altas	66.881.228,27	30.040.728,77	44,90%
Belo Vale	72.806.430,10	32.501.454,22	44,60%
Itatiaiuçu	92.292.993,63	34.103.818,85	37,00%
Congonhas	467.825.476,24	172.335.312,54	36,80%
São Gonçalo do Rio Abaixo	257.501.417,24	82.538.194,87	32,10%
Rio Piracicaba	64.696.369,88	20.589.243,03	31,80%
Itabira	624.619.186,64	140.333.984,47	22,50%
Itabirito	358.223.441,77	70.477.334,34	19,70%
Nova Lima	753.499.062,19	123.712.696,67	16,40%
Tapira	55.166.991,59	5.100.792,20	9,20%
Riacho dos Machados	29.583.951,45	632.345,37	2,10%
Paracatu	360.574.374,03	-	0,00%



Critérios para inclusão de municípios do Entorno

A partir dos municípios sede, os critérios para inclusão dos municípios do entorno foram:

1. Municípios com **alguma parte em um raio de 50 Km** do ponto central do município
2. Municípios **totalmente dentro de um raio de 50 Km** do ponto central do município
3. Municípios **limítrofes**; ou
4. Fluxo de trabalhadores considerando o quantitativo de pessoas que moram ou trabalham nas cidades sede de mineração.

OBS 1.: Cada caso foi analisado individualmente e atendeu a apenas 1 ou mais de um critério.

OBS 2.: O critério de maior "peso" foi o de fluxo de trabalhadores, pois pode ser considerado como proxy para interdependência entre os municípios.



Municípios que poderão participar do projeto

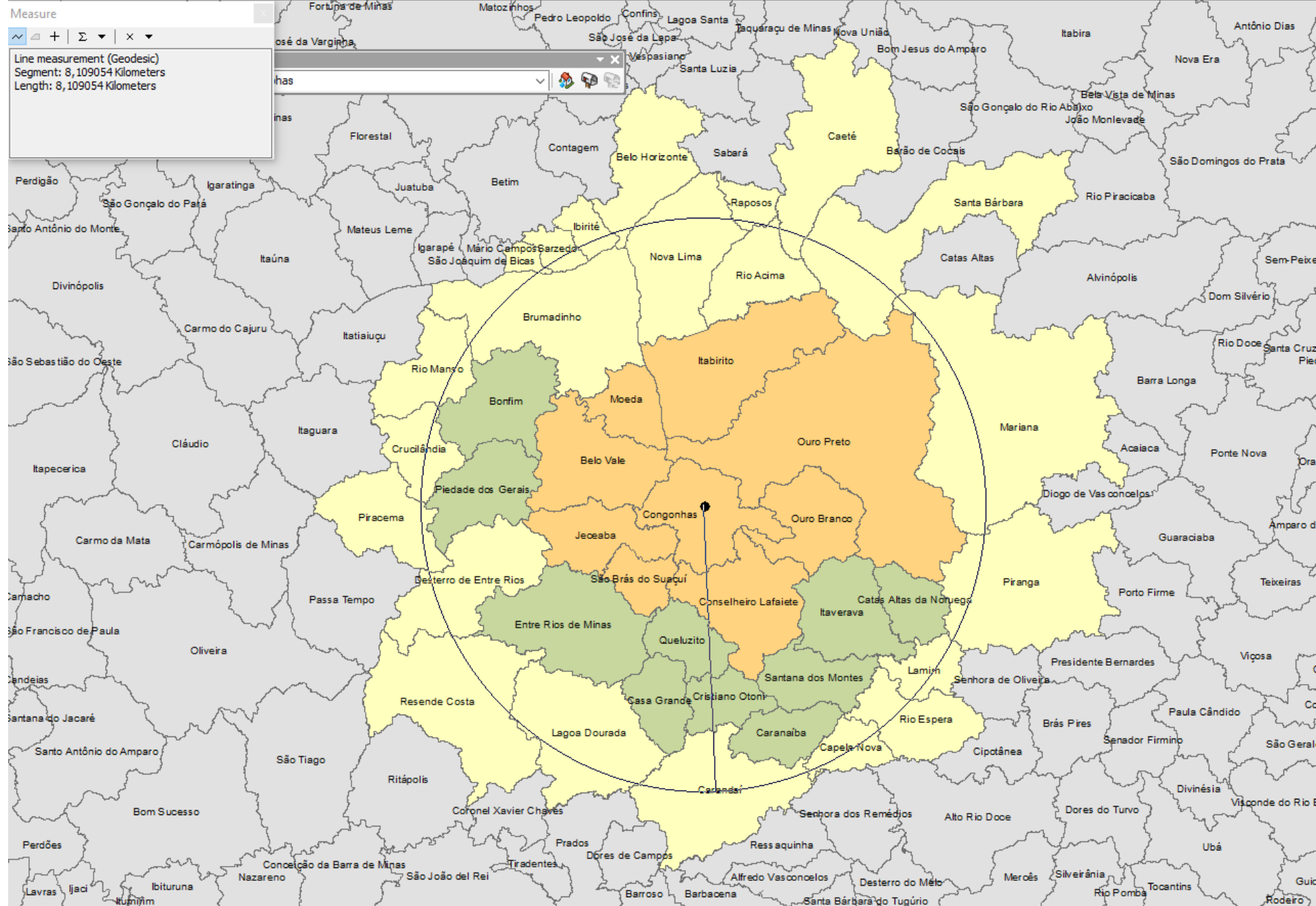
13 municípios sede, 56 municípios de entorno, 7 regiões

1. Alvinópolis
2. Alvorada de Minas
3. Araxá
4. Barão de Cocais
5. Bela Vista de Minas
- 6. Belo Vale**
7. Bom Jesus do Amparo
8. Brasilândia de Minas
9. Campos Altos
10. Carmésia
11. Carmo do Cajuru
- 12. Catas Altas**
- 13. Conceição do Mato Dentro**
- 14. Congonhas**
15. Congonhas do Norte
16. Conselheiro Lafaiete
17. Desterro de Entre Rios
18. Dom Joaquim
19. Entre Rios de Minas
20. Ferros
21. Grão Mogol
22. Guarda-Mor
23. Ibiá
24. Igarapé
- 25. Itabira**
- 26. Itabirito**
27. Itaguara
28. Itambé do Mato Dentro
- 29. Itatiaiuçu**
30. Itaúna
31. Janaúba
32. Jeceaba
33. João Monlevade
34. João Pinheiro
35. Lagoa Grande
36. Mateus Leme
37. Moeda
38. Morro do Pilar
39. Nova Era
- 40. Nova Lima**
41. Nova Porteirinha
42. Nova União
43. Ouro Branco
44. Ouro Preto
- 45. Paracatu**
46. Passabém
47. Piedade dos Gerais
48. Porteirinha
49. Pratinha
50. Queluzito
51. Raposos
- 52. Riacho dos Machados**
53. Rio Acima
54. Rio Manso
- 55. Rio Piracicaba**
56. Sabará
57. Santa Bárbara
58. Santa Maria de Itabira
59. Santana do Riacho
60. Santo Antônio do Rio Abaixo
61. São Brás do Suaçuí
62. São Domingos do Prata
- 63. São Gonçalo do Rio Abaixo**
64. São Joaquim de Bicas
65. São Sebastião do Rio Preto
66. Serro
- 67. Tapira**
68. Unaí
69. Vazante



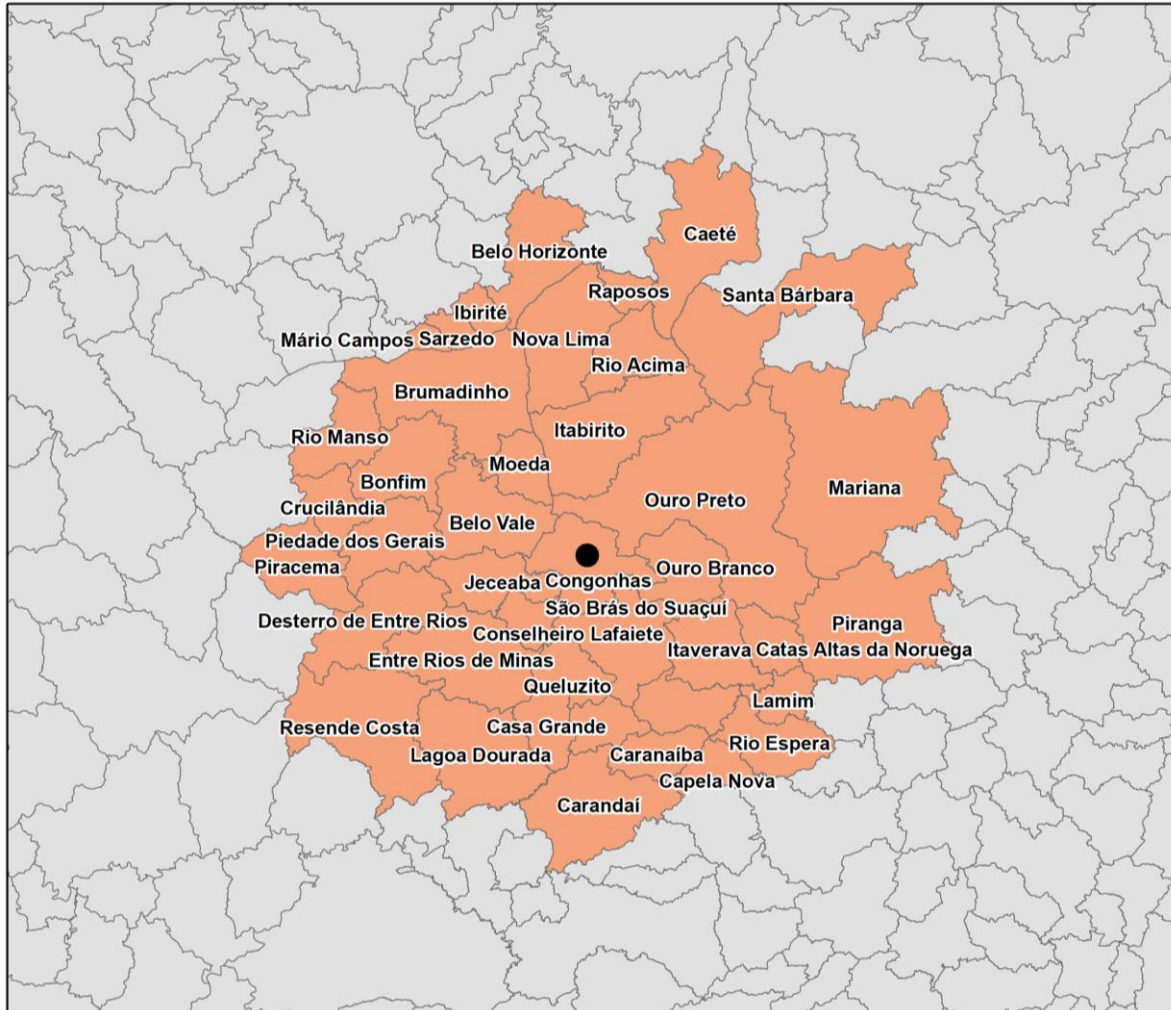
Congonhas:

Delimitação do raio
de 50 km



Congonhas:

Municípios com alguma parte em um raio de 50 km



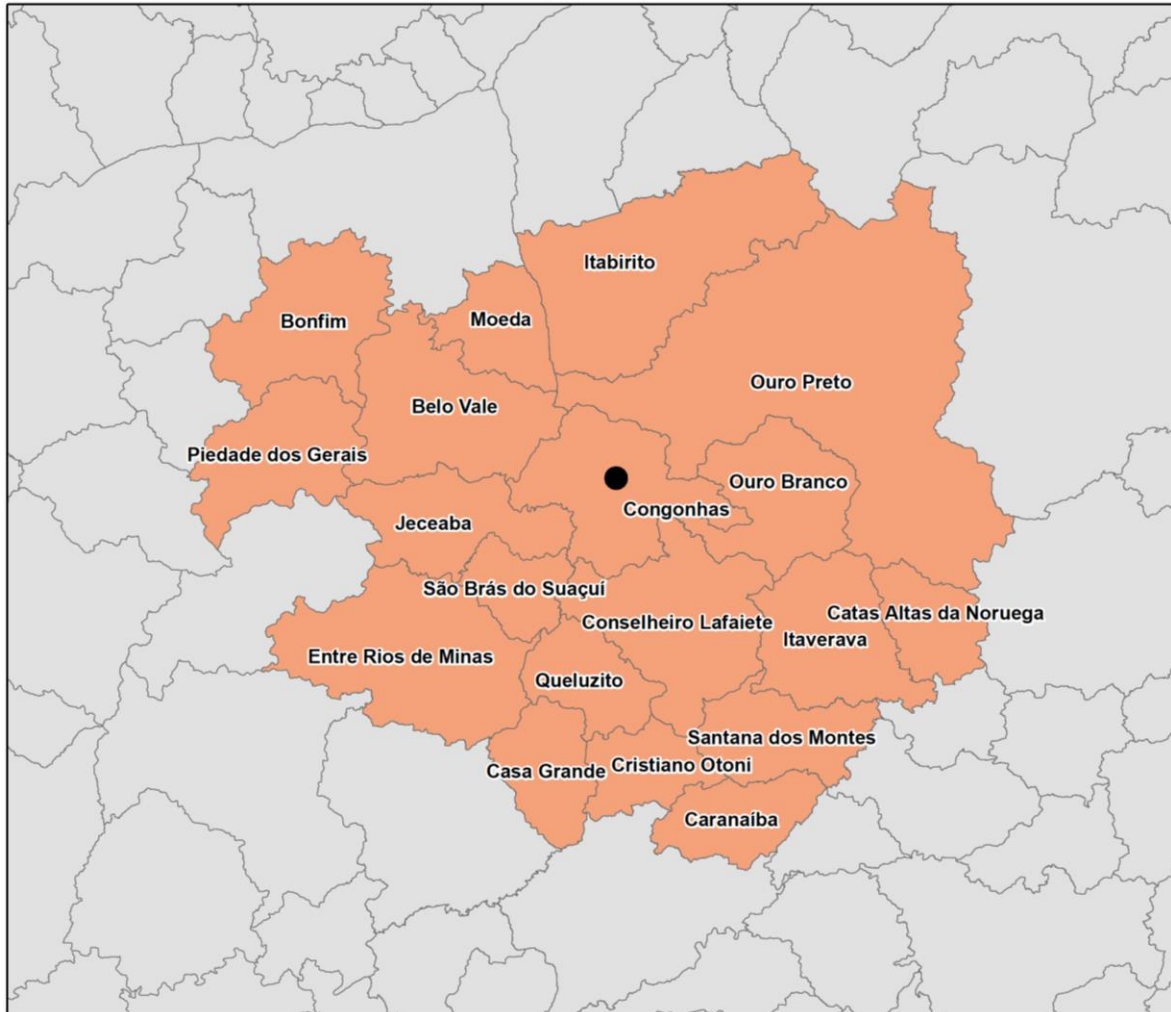
CODIGO MUN*	MUNICIPIO	AREA GEO
3108107	Bonfim	301865262,953
3109006	Brumadinho	639434344,867
3110004	Caeté	542571479,234
3112208	Capela Nova	111073166,548
3106200	Belo Horizonte	331400709,261
3106408	Belo Vale	365923041,74
3113107	Caranaíba	159949536,815
3113206	Carandaí	485733202,298
3114907	Casa Grande	157726655,169
3115409	Catas Altas da Noruega	141622399,553
3118007	Congonhas	304066543,153
3118304	Conselheiro Lafaiete	370245643,344
3120409	Cristiano Ottoni	132872181,346
3120607	Crucilândia	167164473,96
3121407	Desterro de Entre Rios	377164621,634
3123908	Entre Rios de Minas	456796110,137
3129806	Ibirité	72573006,9685
3131901	Itabirito	542609497,279
3133907	Itaverava	284220166,716
3135407	Jeceaba	236249641,049
3137403	Lagoa Dourada	476692870,913
3137908	Lamim	118601753,533
3140001	Mariana	1194207650,78
3140159	Mário Campos	35196432,6393
3142304	Moeda	155111618,157
3144805	Nova Lima	429164061,717
3145901	Ouro Branco	258725823,151
3146107	Ouro Preto	1245865116,35
3150406	Piedade dos Gerais	259638260,033
3150604	Piracema	280335332,968
3150802	Piranga	658811627,393
3153806	Queluzito	153560187,345
3153905	Raposos	72068185,4894
3154200	Resende Costa	618311519,415
3154804	Rio Acima	229811976,127
3155207	Rio Espera	238602283,091
3155306	Rio Manso	231540054,824
3157203	Santa Bárbara	684060026,95
3159100	Santana dos Montes	196564760,011
3160900	São Brás do Suaçuí	110018523,147
3165537	Sarzedo	62134275,1612

Número de municípios selecionados:
41



Congonhas:

Municípios totalmente dentro de um raio de 50 km

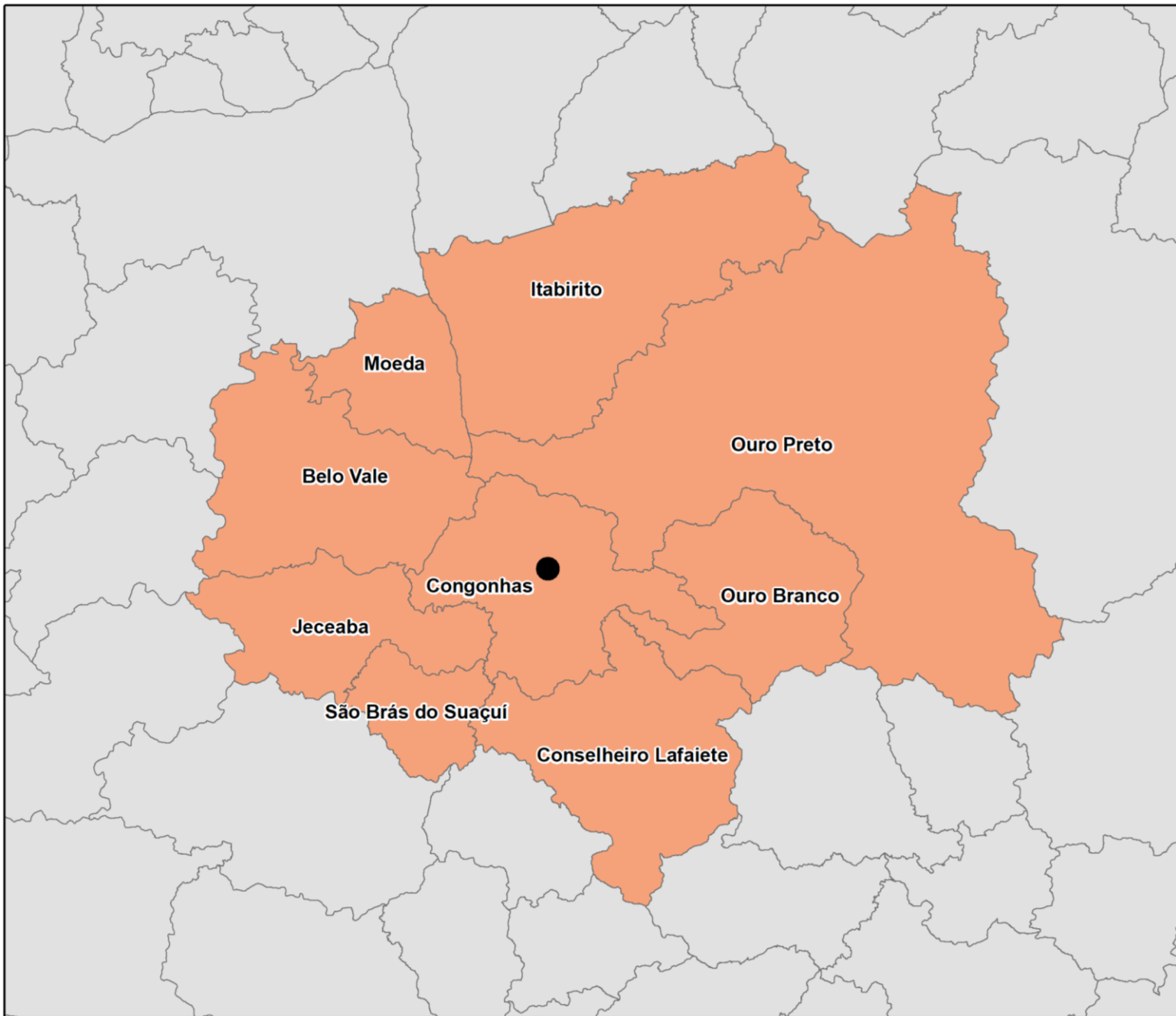


Número de municípios selecionados: 19

CODIGO MUN*	MUNICIPIO	AREA GEO
3108107	Bonfim	301865262,953
3106408	Belo Vale	365923041,74
3113107	Caranaíba	159949536,815
3114907	Casa Grande	157726655,169
3115409	Catas Altas da Noruega	141622399,553
3118007	Congonhas	304066543,153
3118304	Conselheiro Lafaiete	370245643,344
3120409	Cristiano Ottoni	132872181,346
3123908	Entre Rios de Minas	456796110,137
3131901	Itabirito	542609497,279
3133907	Itaverava	284220166,716
3135407	Jeceaba	236249641,049
3142304	Moeda	155111618,157
3145901	Ouro Branco	258725823,151
3146107	Ouro Preto	1245865116,35
3150406	Piedade dos Gerais	259638260,033
3153806	Queluzito	153560187,345
3159100	Santana dos Montes	196564760,011
3160900	São Brás do Suaçuí	110018523,147



Congonhas: Municípios limítrofes



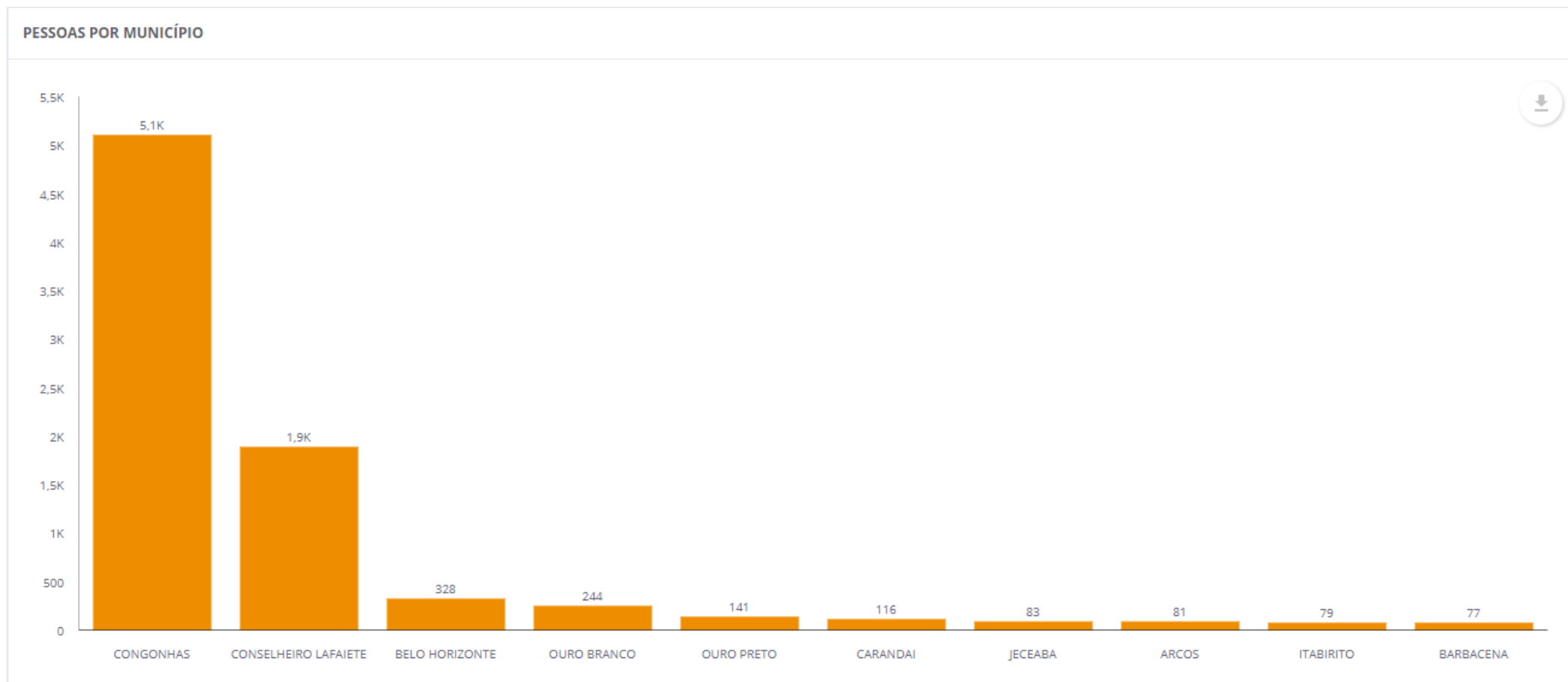
CODIGO MUN*	MUNICIPIO	AREA GEO
3106408	Belo Vale	365923041,74
3118007	Congonhas	304066543,153
3118304	Conselheiro Lafaiete	370245643,344
3131901	Itabirito	542609497,279
3135407	Jeceaba	236249641,049
3142304	Moeda	155111618,157
3145901	Ouro Branco	258725823,151
3146107	Ouro Preto	1245865116,35
3160900	São Brás do Suaçuí	110018523,147

Número de municípios
selecionados: 9



Congonhas: Fluxo de pessoas

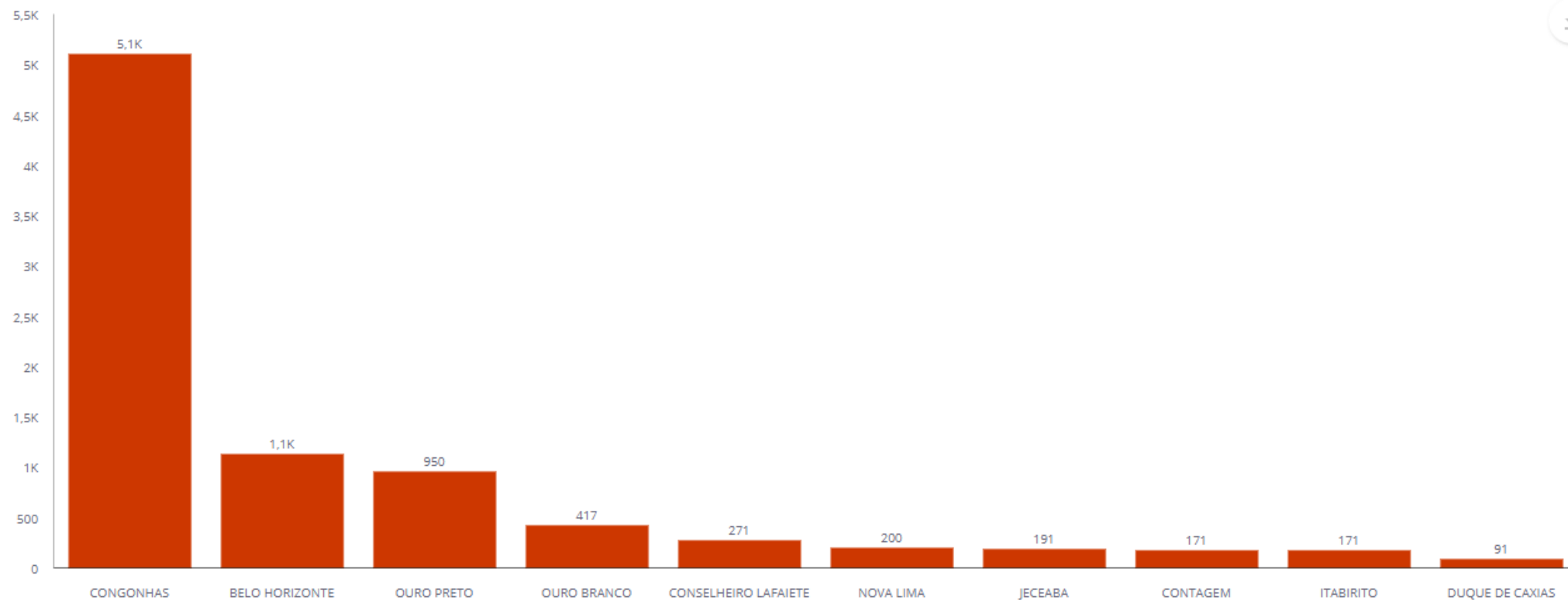
Onde moram as pessoas que trabalham em Congonhas?



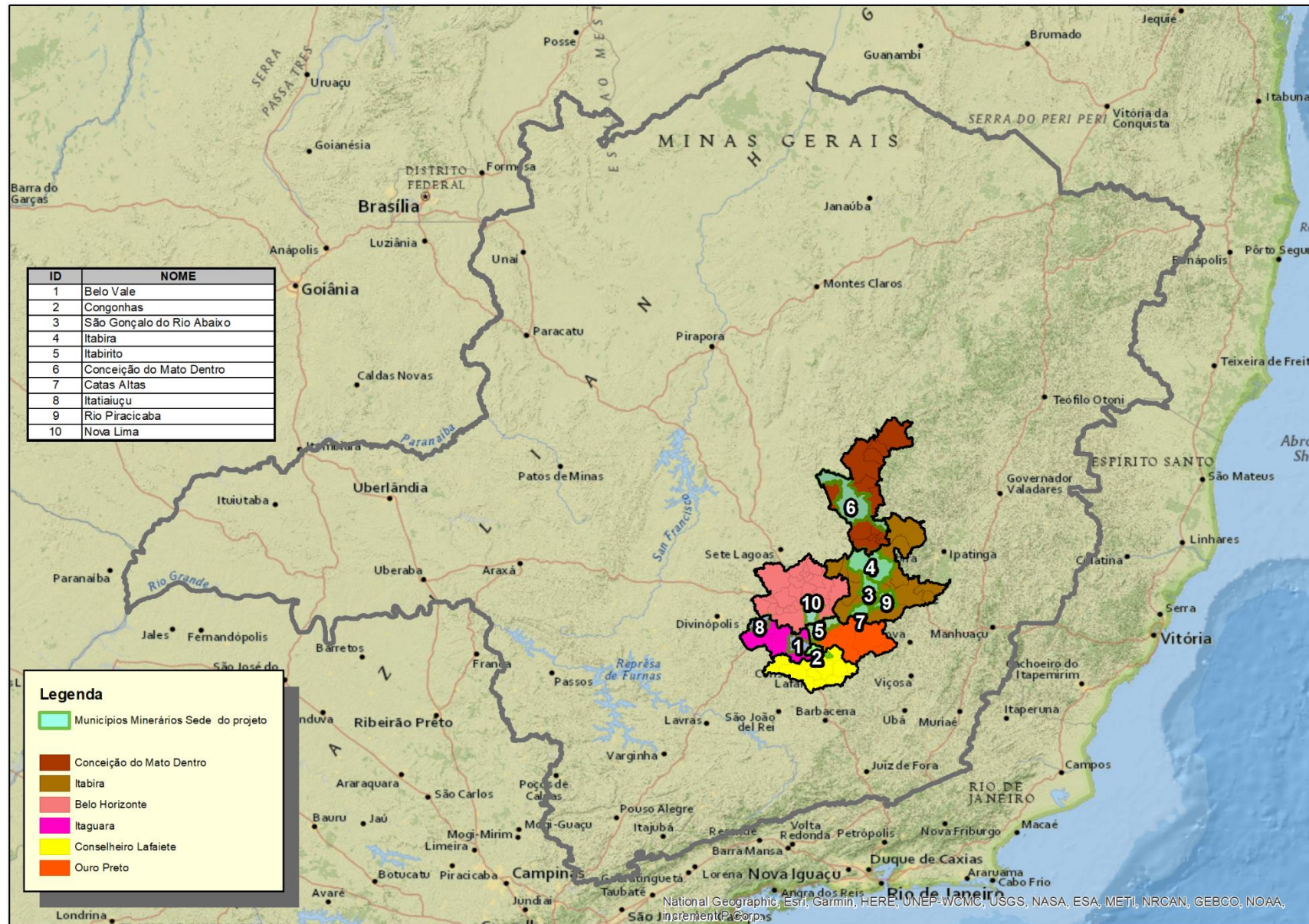
Congonhas: Fluxo de pessoas

Onde trabalham as pessoas que moram em Congonhas?

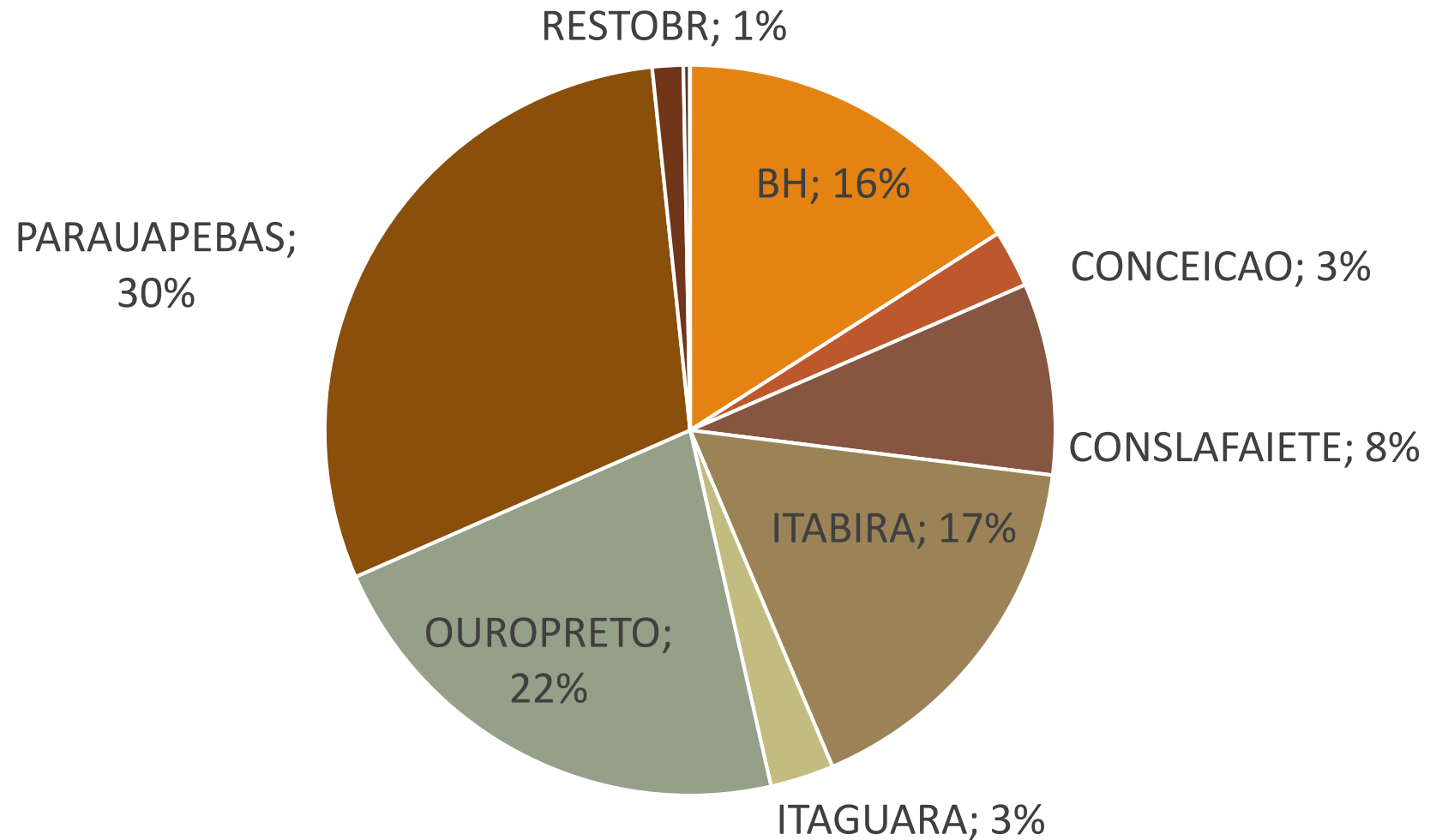
PESSOAS POR MUNICÍPIO



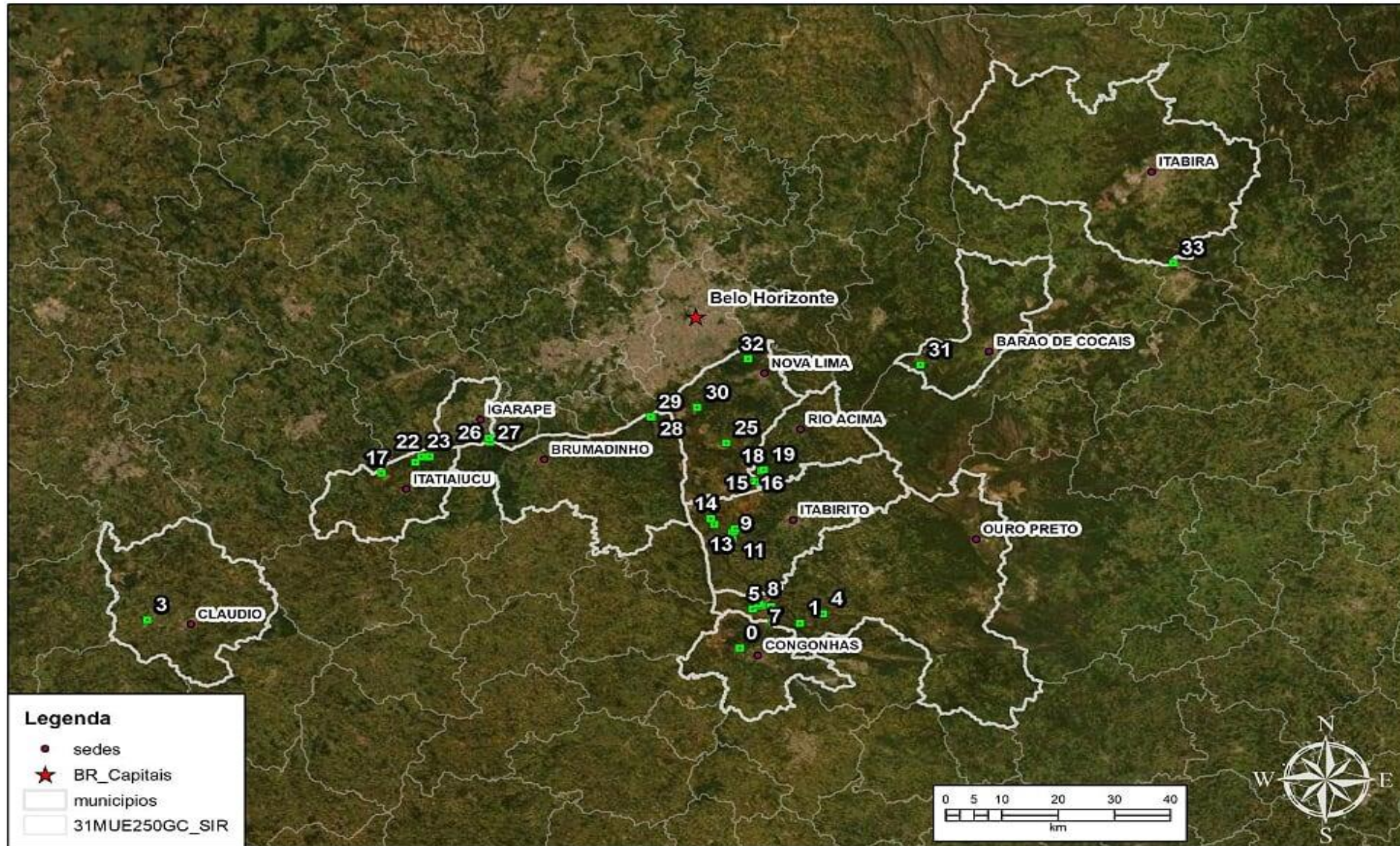
Território Minerado Ferrosos



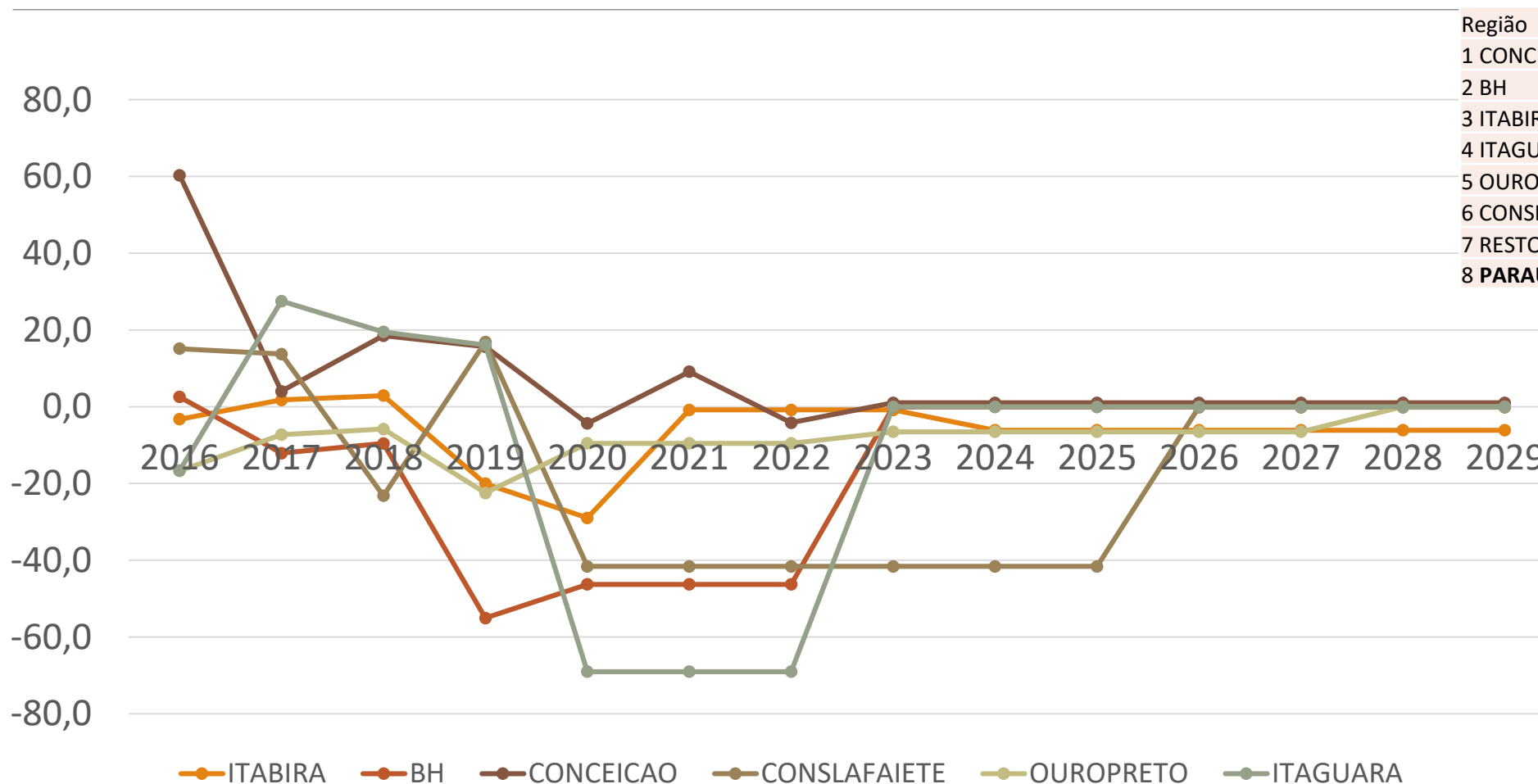
Distribuição operação mineral



Barragens a serem descomissionadas



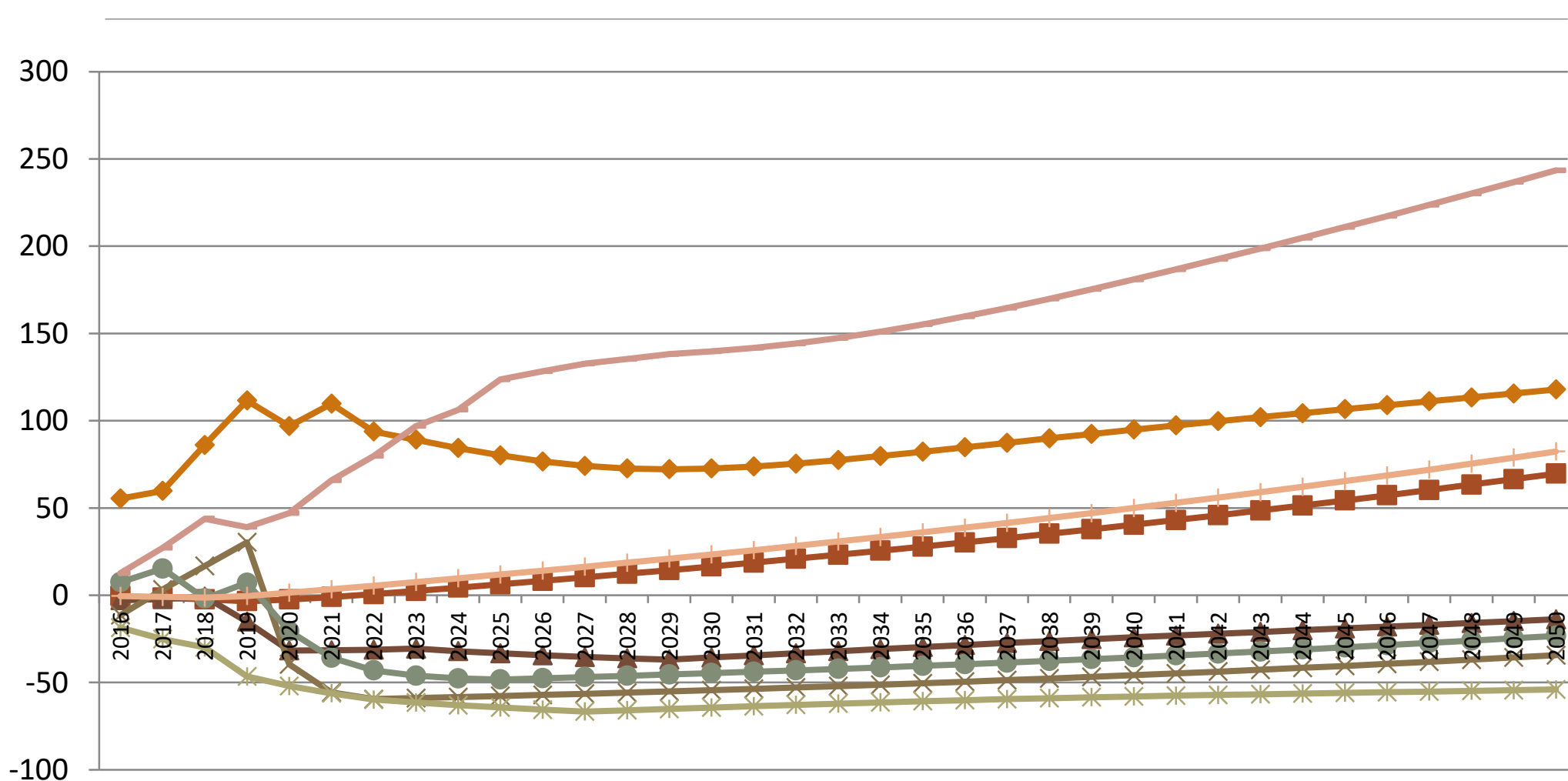
Modelo EGC – variações na produção de minério de ferro – (2016 a 2029)



Região	2050
1 CONCEICAO	101,78
2 BH	-94,38
3 ITABIRA	-61,74
4 ITAGUARA	-95,64
5 OUROPRETO	-70,29
6 CONSLAFAIETE	-95,52
7 RESTOMG	109,25
8 PARAUPEBAS	344,59



Variações na produção de minério de ferro – PIB (2015-2050) – modelo EGC

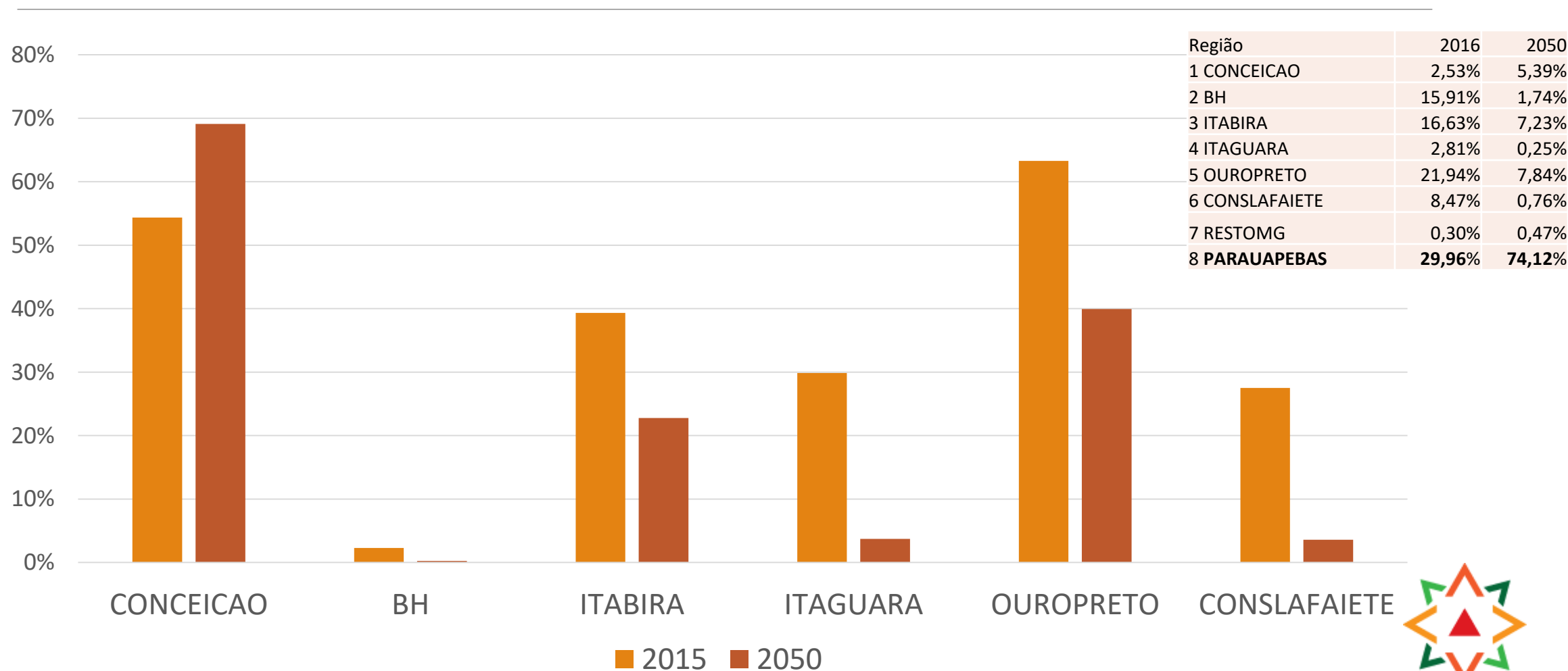


Região	2050
1 CONCEICAO	117,89
2 BH	69,70
3 ITABIRA	-13,76
4 ITAGUARA	-34,40
5 OUOPRETO	-53,98
6 CONSLAFIETE	-23,27
7 RESTOMG	82,35
8 PARAUAPEBAS	243,44

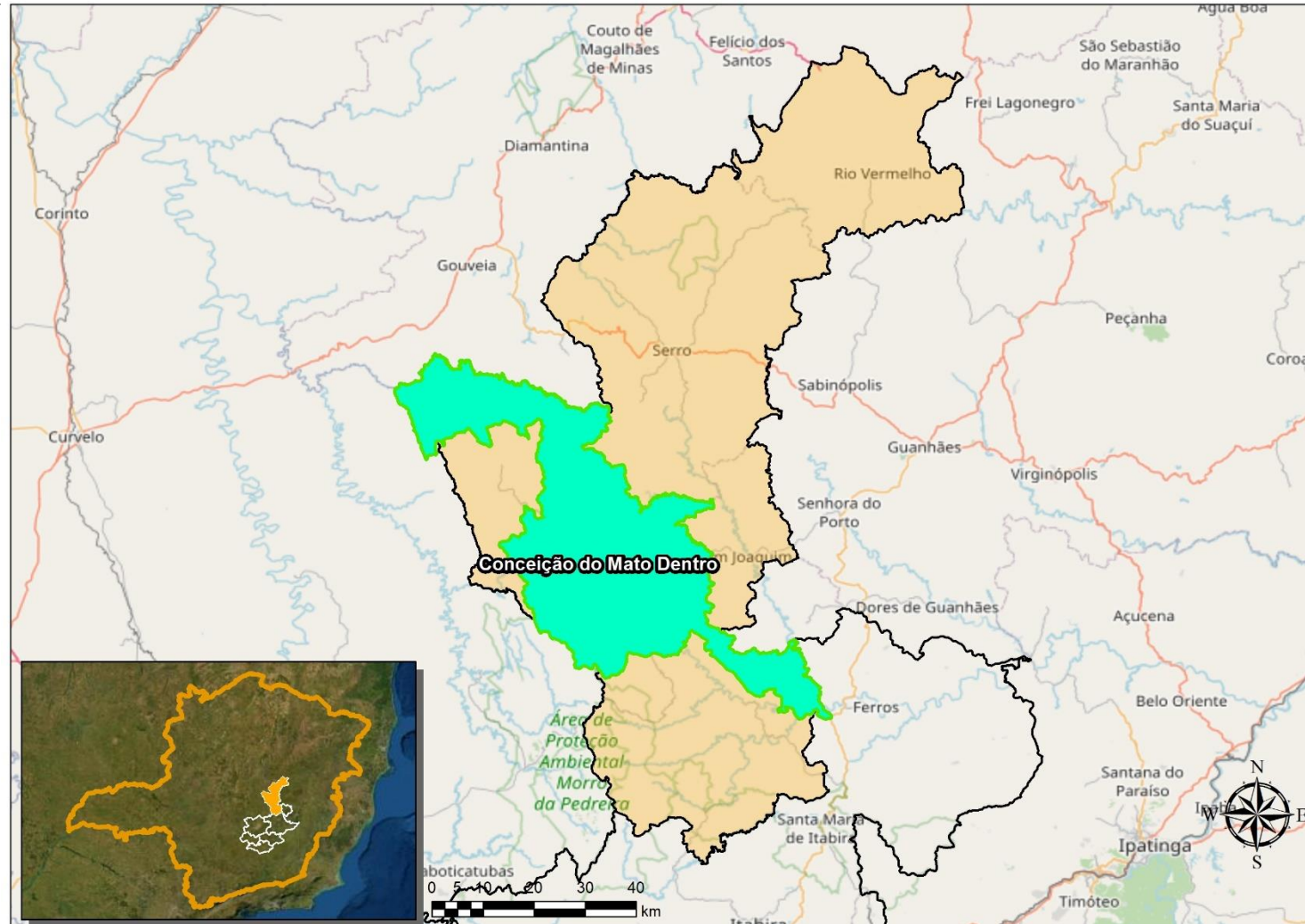
- ◆ 1 CONCEICAO
- 2 BH
- ▲ 3 ITABIRA
- × 4 ITAGUARA
- ✱ 5 OUOPRETO
- 6 CONSLAFIETE
- 7 RESTOMG
- 8 PARAUAPEBAS



Variações na participação da mineração de ferro – modelo EGC

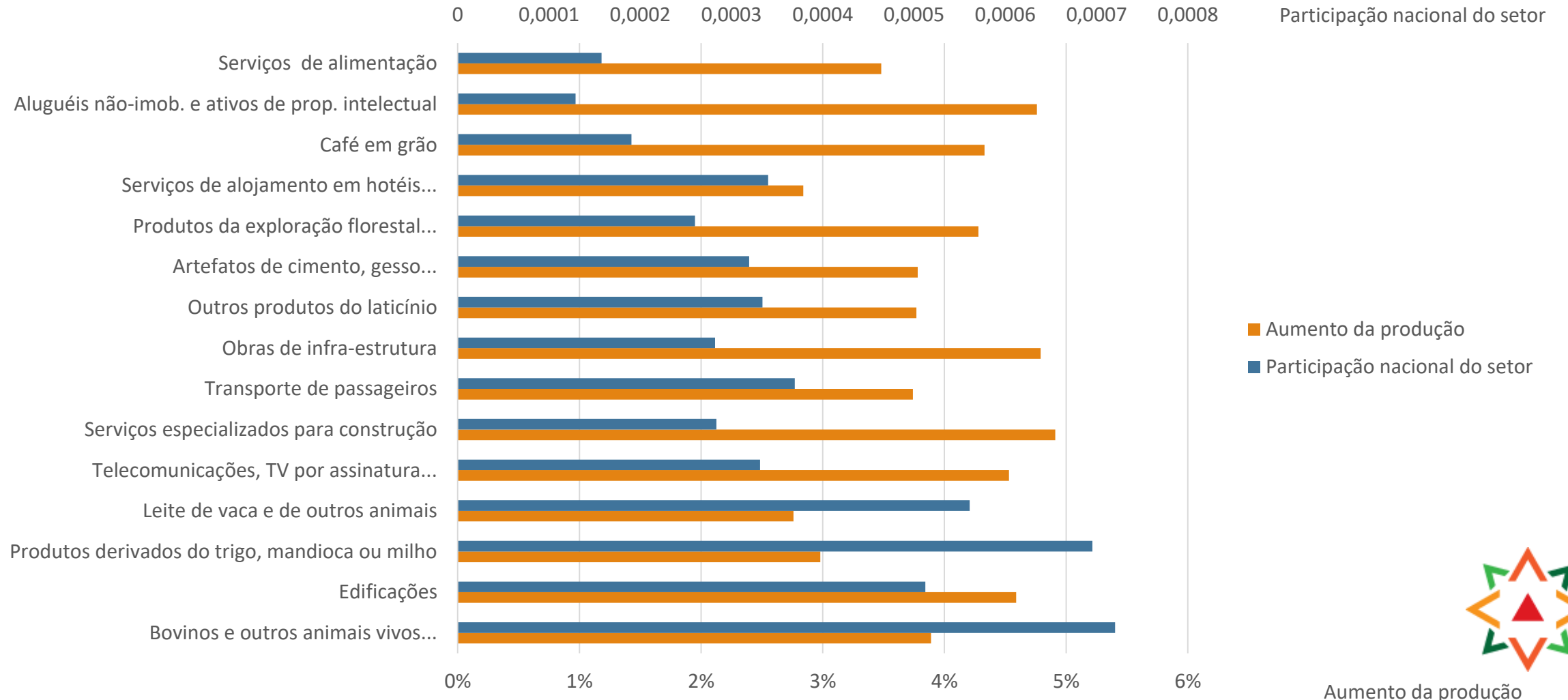


Estrutura Produtiva Conceição do Mato Dentro

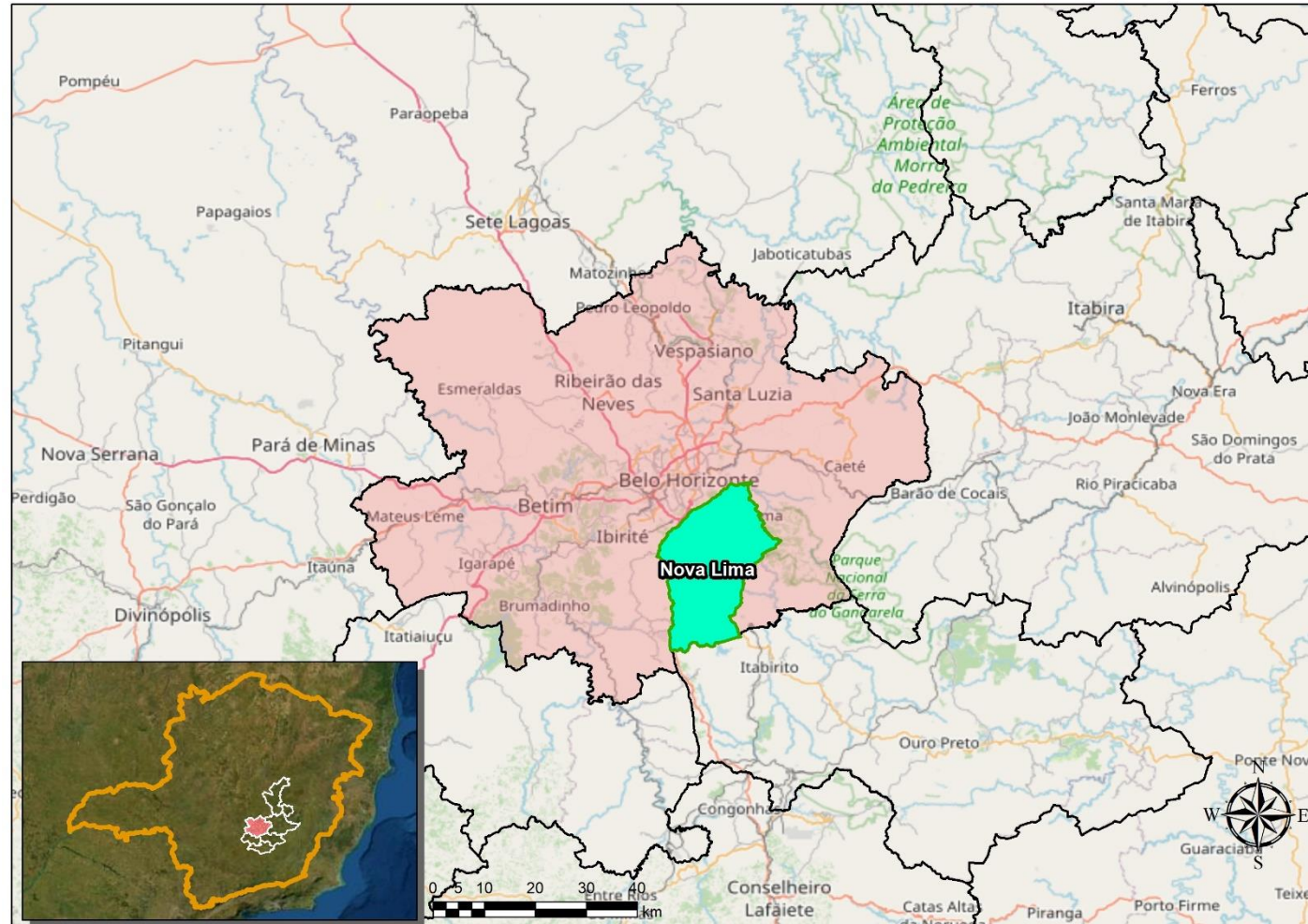


Estrutura Produtiva

Conceição do Mato Dentro

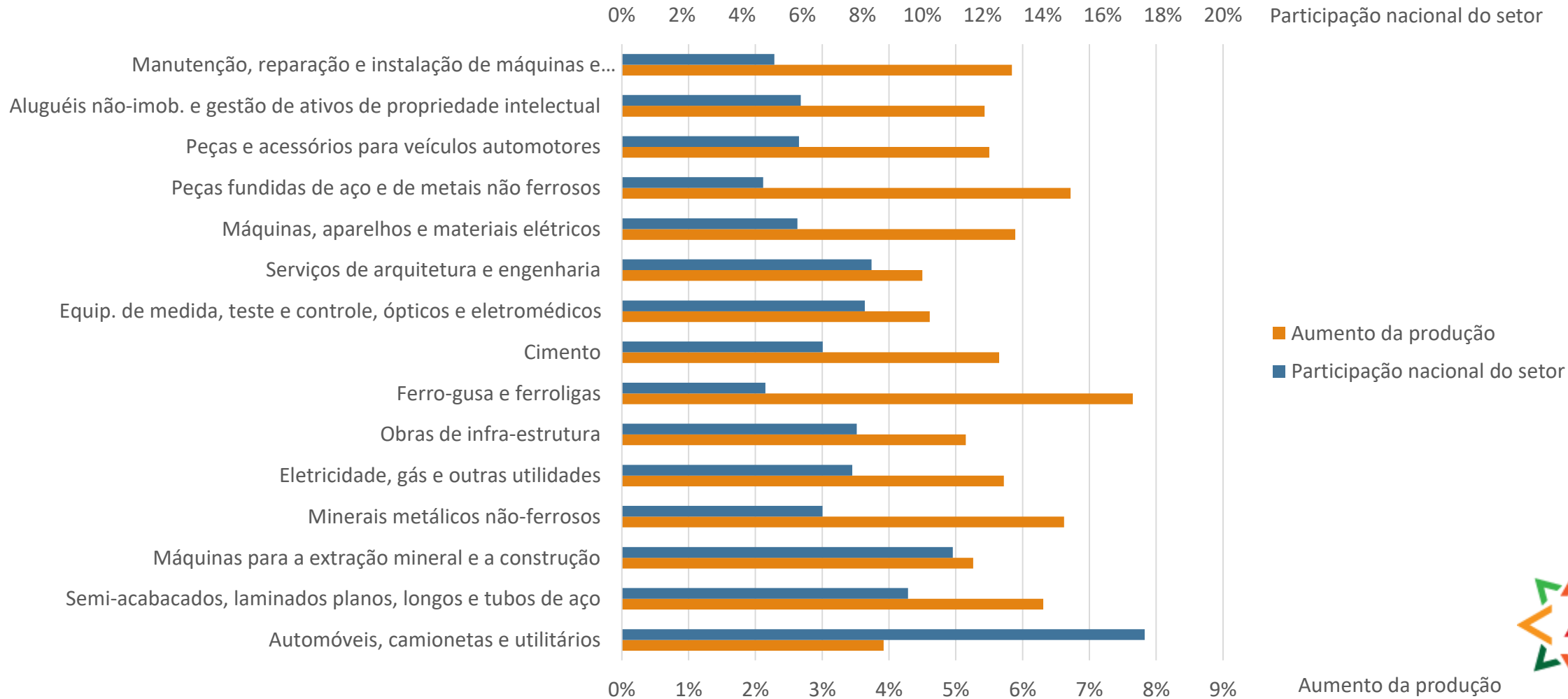


Estrutura Produtiva Belo Horizonte



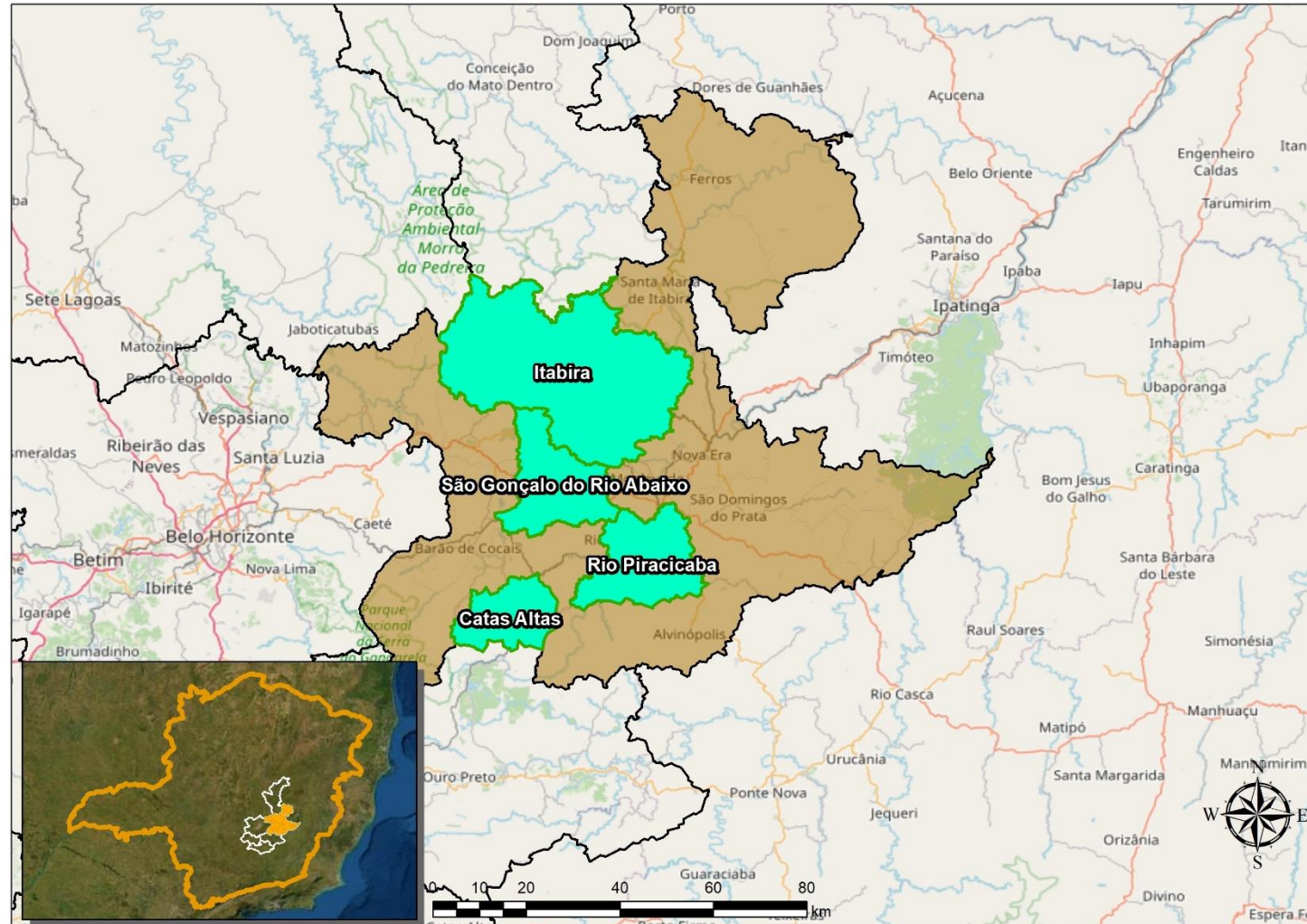
Estrutura Produtiva

Belo Horizonte

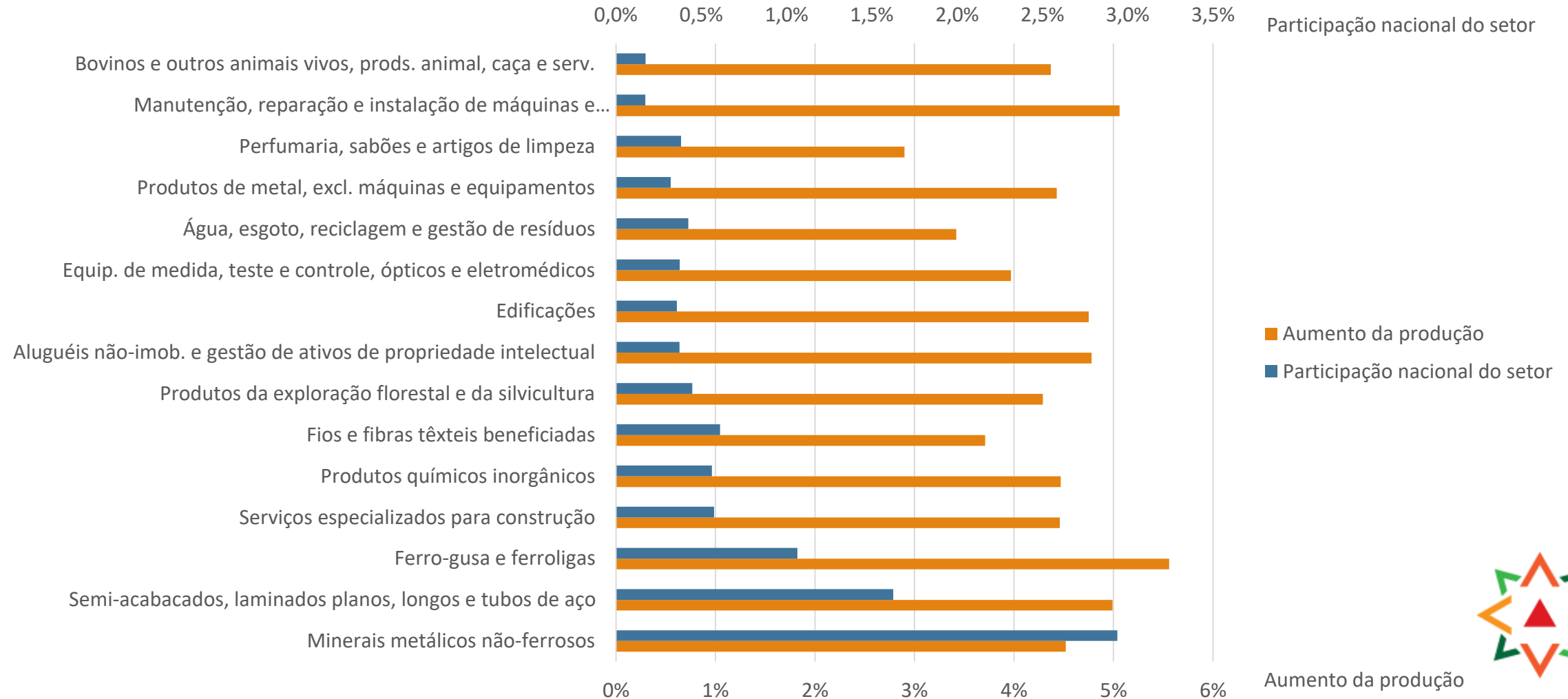


Estrutura Produtiva

Itabira

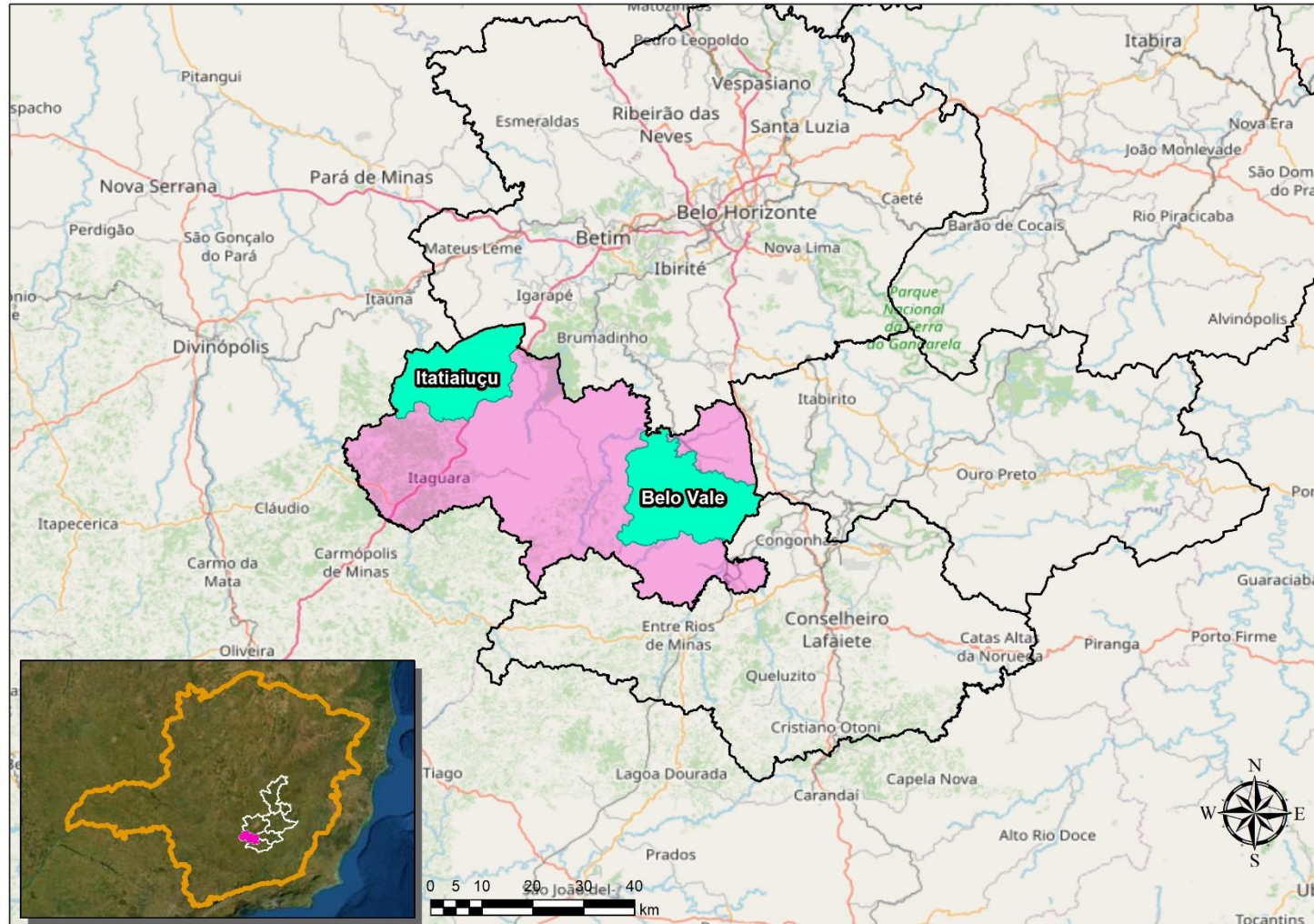


Estrutura Produtiva Itabira

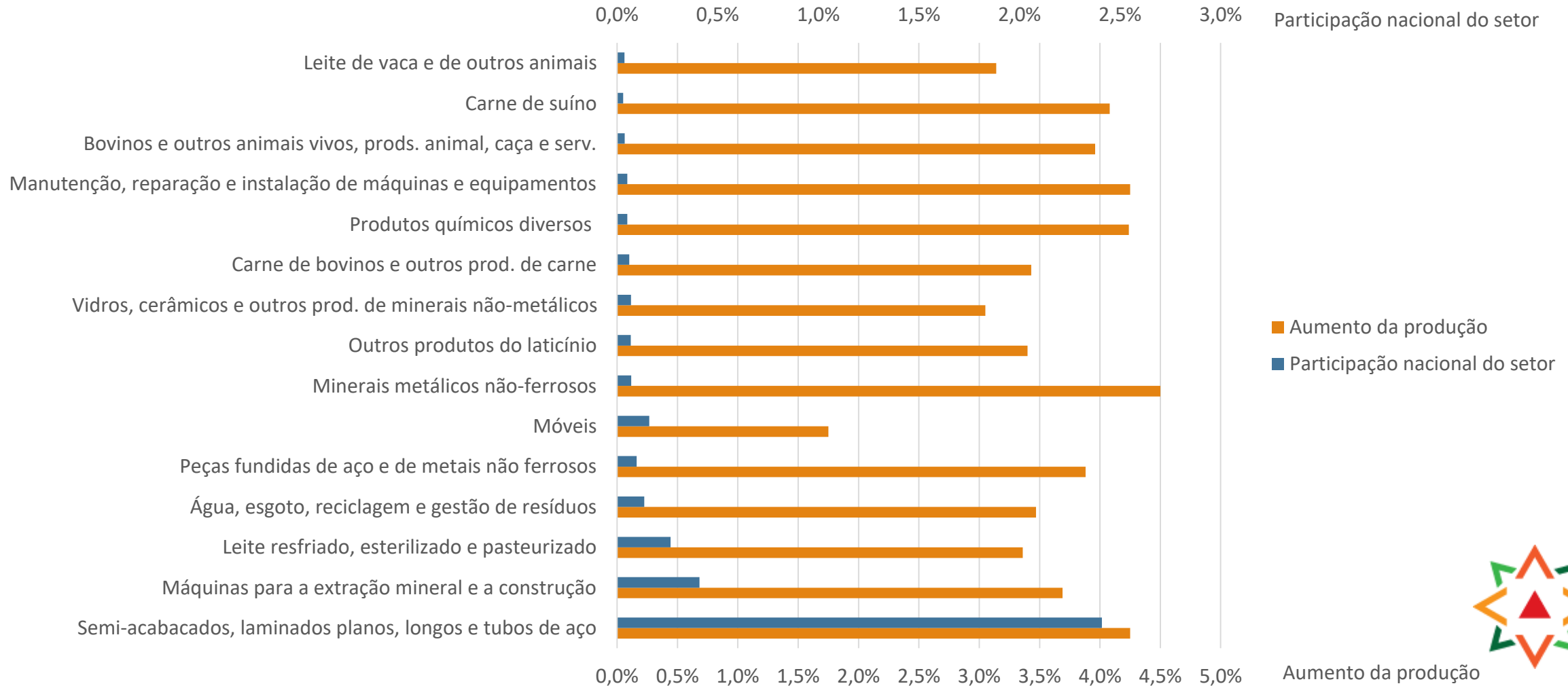


Estrutura Produtiva

Itaguara

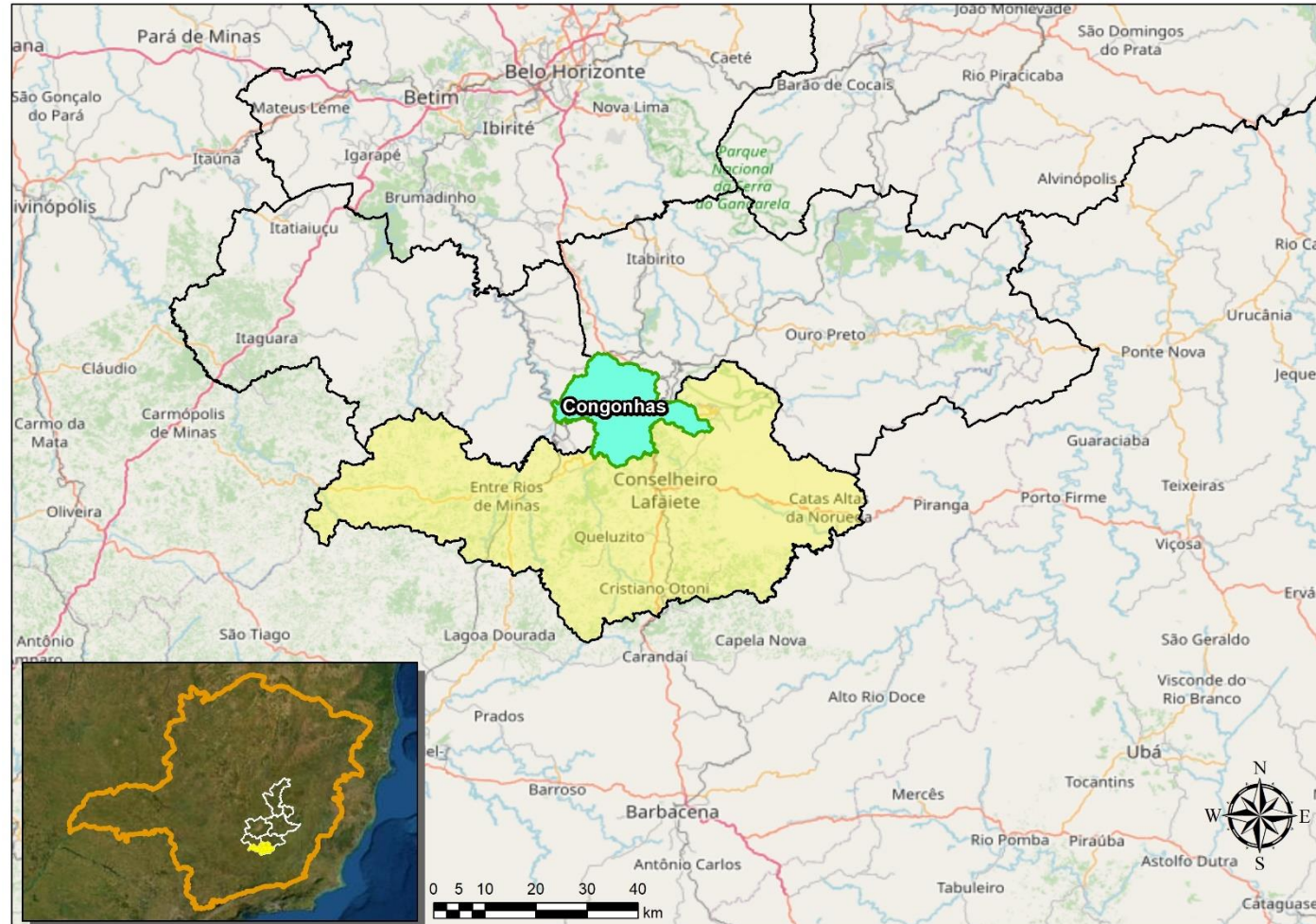


Estrutura Produtiva Itaguara



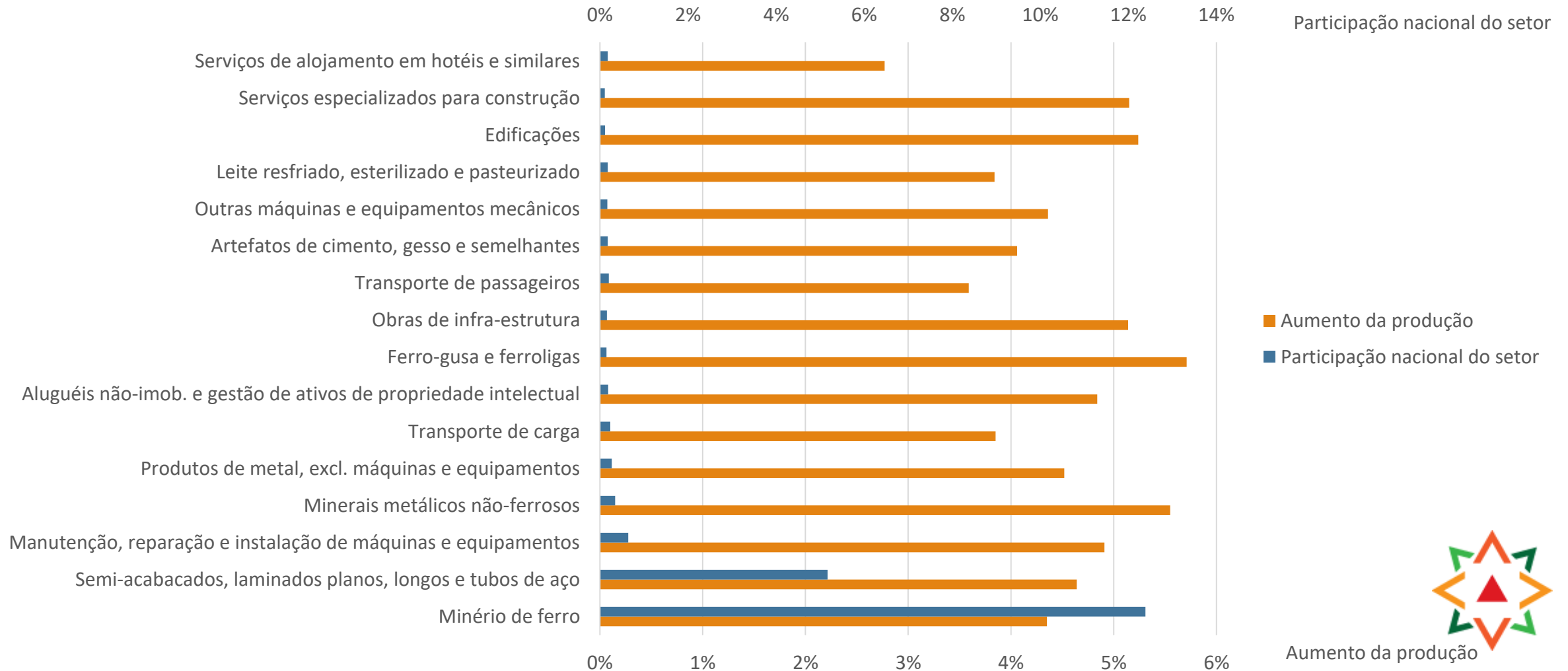
Estrutura Produtiva

Conselheiro Lafaiete



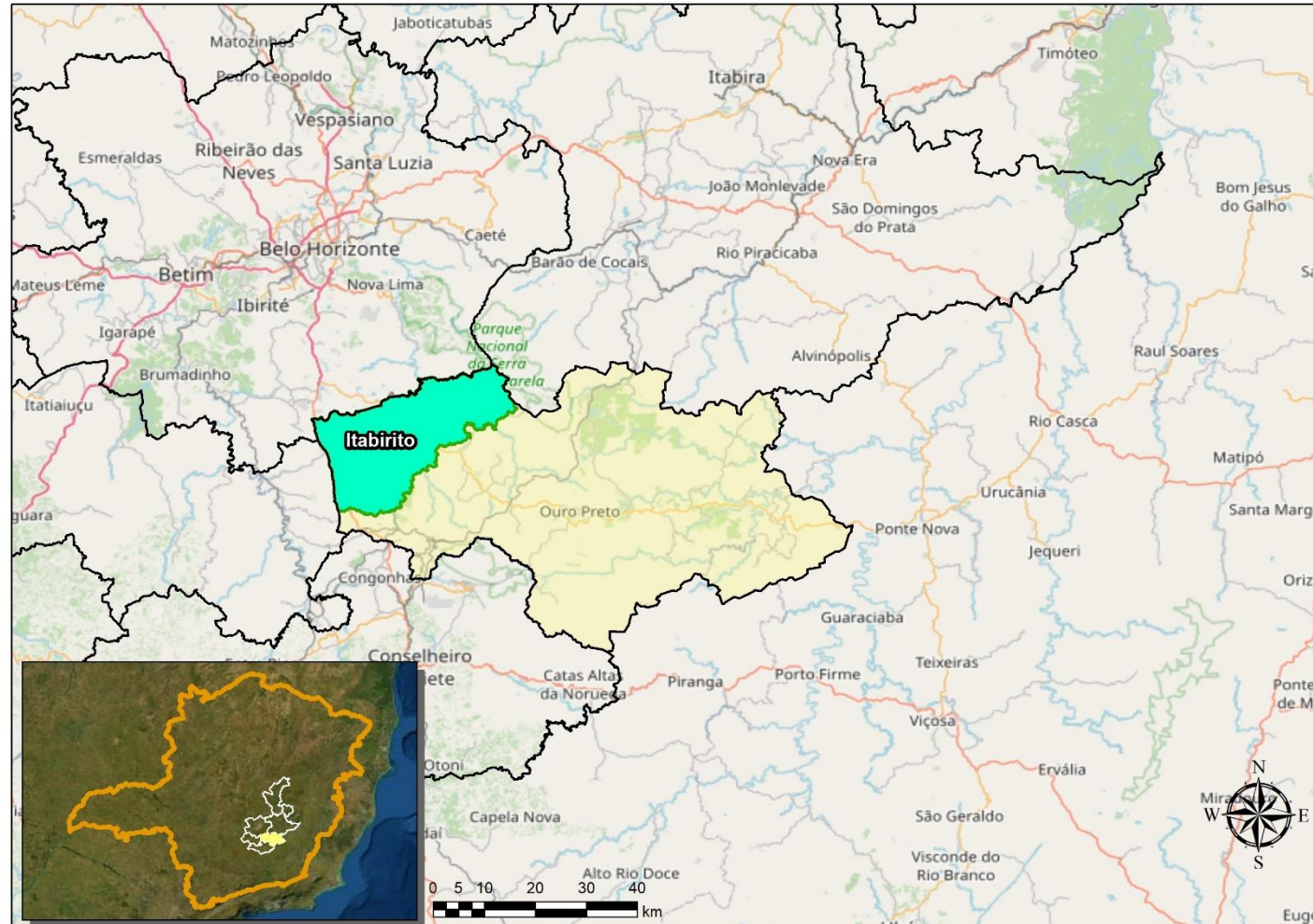
Estrutura Produtiva

Conselheiro Lafaiete



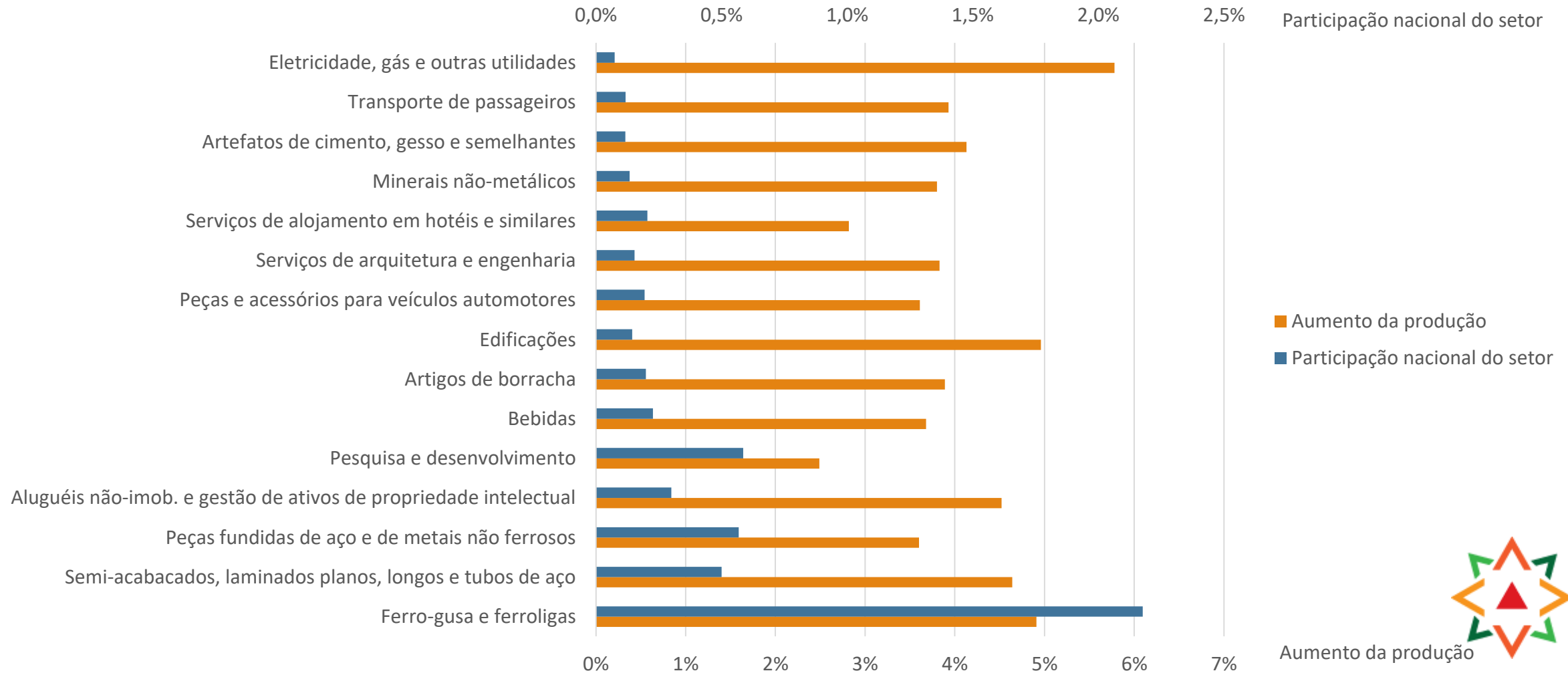
Estrutura Produtiva

Ouro Preto

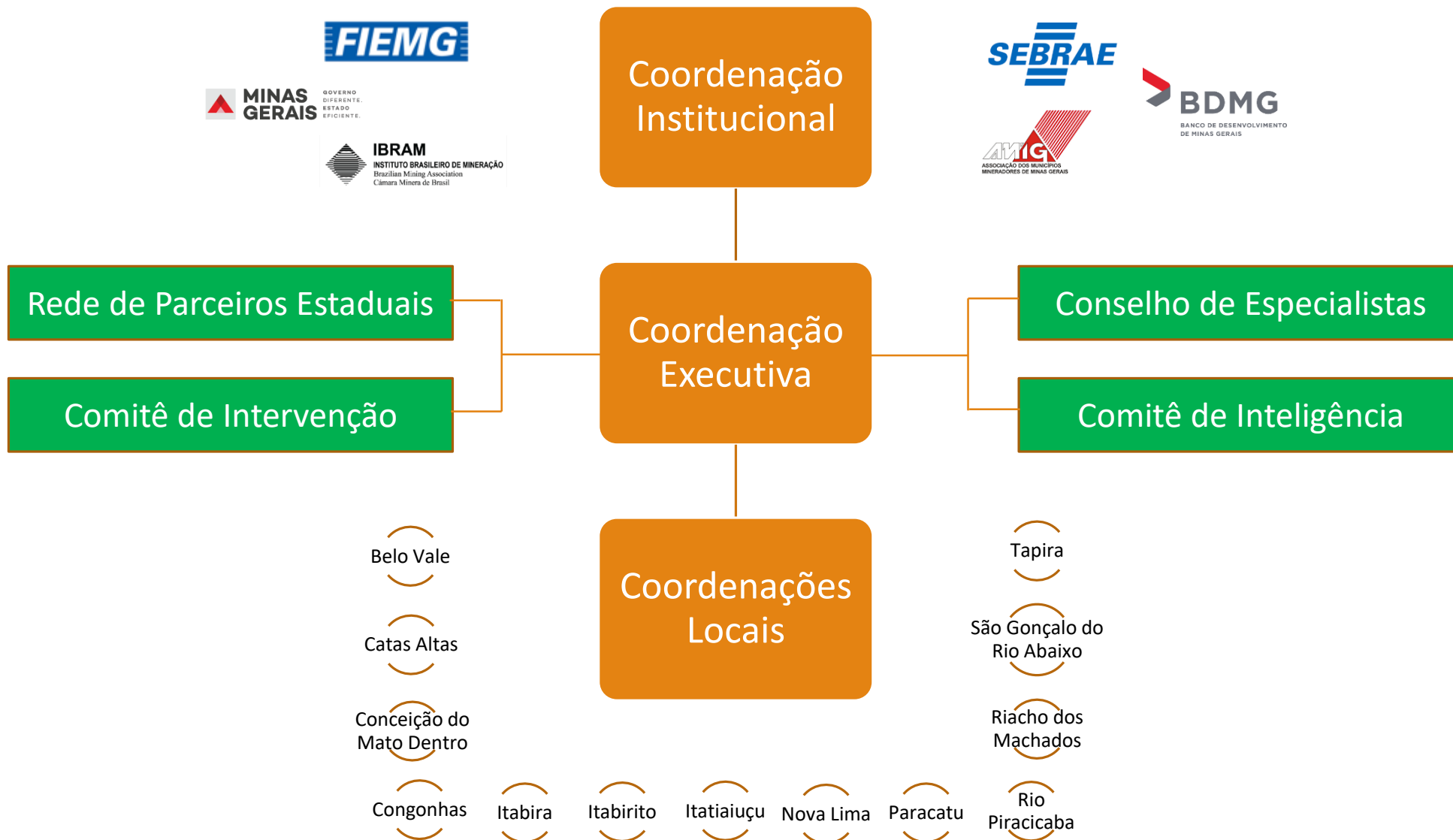


Estrutura Produtiva

Ouro Preto



Governança do Projeto



Governança do Projeto

Coordenação Institucional

- Órgão superior de decisão do projeto, encarregado das definições estratégicas e composto pelos dirigentes das instituições criadoras do projeto.

Coordenação Executiva

- Órgão responsável pela execução do projeto e coordenação de todas as atividades do mesmo, composto por executivos indicados pelas instituições criadoras do projeto.

Coordenações Locais

- Órgãos responsáveis pela tomada de decisões em âmbito local, seguindo orientações da Coordenação Institucional e Executiva, composto por representantes locais do poder público, do setor produtivo e da sociedade civil organizada.



Governança do Projeto

Rede de Parceiros Estaduais

- Conjunto de instituições públicas e privadas apoiadoras do projeto, que assinaram o termo de adesão e que atuarão nos territórios sob demanda.

Conselho de Especialistas

- Conselho composto por profissionais renomados no tema de reconversão produtiva em territórios minerados e que contribuirão com conhecimentos que auxiliarão nos trabalhos realizados.

Comitê de Intervenção

- Comitê encarregado de acompanhar e monitorar a intervenção do projeto em cada um dos territórios bem como no desenvolvimento e aprimoramento da respectiva metodologia de intervenção.

Comitê de Inteligência

- Comitê encarregado de desenvolver e aprimorar a metodologia de diagnóstico dos territórios bem como pela execução do mesmo.



Projeto de Reconversão Produtiva em Territórios Dependentes da Mineração

Minas Gerais e Suas Microrregiões Mineradas – Minério de Ferro



**RECONVERSÃO
PRODUTIVA
DE TERRITÓRIOS
MINERADOS**



DESENVOLVIMENTO
ECONÔMICO



GOVERNO
DIFERENTE.
ESTADO
EFICIENTE.

